

ОСНОВНИ РЕЗУЛТАТИ ОТ ПИЛОТНО ЕМПИРИЧНО ИЗСЛЕДВАНЕ НА НАТОВАРЕНОСТТА НА СЪДИИТЕ, ПРОВЕДЕНО В ПЕРИОДА ДЕКЕМВРИ 2013 – ЯНУАРИ 2014

I. Цели

Пилотното проучване има основно методологически цели.

1. Да се провери в реални условия как работи инструментариума за предстоящото изследване, обхващащо всички съдилища и съдии в страната.
2. Да се идентифицират евентуалните пропуски и несъвършенства в:
 - a) анкетната карта
 - b) инструкцията към участниците в проучването.
3. Да се провери степента, в която проучването натоварва изследваните лица.
4. Да се тестват статистическите алгоритми, чрез които ще се обработи първичната информация.
5. Да се потърси обратна връзка със съдиите и чрез техните оценки, коментари, съгласия и несъгласия колективът на изследването да усъвършенства методологията за предстоящото социологическо проучване.

II. Методология на пилотното проучване

1. Извадка от пилотни съдилища и участващи магистрати:

Изследването обхваща 32 пилотни съдилища, от тях:

- 7 административни,
- 8 окръжни,
- 17 районни.

Съдиите, включили се в пилотното изследване са 293, разпределени както следва:

- 58 от административни съдилища,

Този документ е създаден с финансовата подкрепа на Норвежкия финансов механизъм 2009-2014. Цялата отговорност за съдържанието на документа се носи от Висшия съдебен съвет и при никакви обстоятелства не може да се приема, че този документ отразява официалното становище на Програмния оператор или на Донора.

- 131 от окръжни съдилища,
- 104 от районни съдилища.

Участващите съдии попълниха общо 1040 анкетни карти, разпределени по тип дела:

- 242 административни
- 505 граждански/ търговски
- 293 наказателни.

2. Метод на регистрация

Първичната информация е събрана чрез анкетна карта в 15 версии, които да покриват наблюдаваното многообразие от дела спред тяхната материя, в т.ч.

- **административни дела** - 2 анкетни карти (една за първоинстанционни и втора за касационни)
- **граждански дела** - 7 варианта на анкетната карта (за иски, охранителни, заповедни, обезпечение, несъстоятелност, въззивни, въззивно-частни дела)
- **наказателни дела** - 6 варианта на анкетната карта (НОХ, ЧНД съдебни производства, ЧНД съдебен контрол, въззивни по глава XXI НПК, въззивни по глава XXII НПК, въззивни ЧНД: съдебен контрол).

Като цяло 15-те версии на анкетната карта са съпоставими по своите индикатори, единствената разлика е в броя на предвидените необходимо присъщи дейности, а от тук и структурата на времевия ресурс, необходим за реализацията им.

3. Основни индикатори и хипотези за включването им в анкетните карти

**Факти за конкретно дело
(административни и
наказателни дела)**

Фактори, от които зависи сложността на делото:
напр. брой страници на досъдебното производство,
брой свидетели, брой подсъдими, брой страници на
решението и т.н.

**Време за конкретно дело
(административни и
наказателни дела)**

Наказателни и административни дела:
фактически изразходваното време по едно
конкретно дело - последно приключено дело
от съответната група.

**По-леки / по-тежки дела:
изразходвано време
по етапи**

По типове дела: оценка на необходимото време по
процесуални етапи
при по-леки (не толкова времеемки) и
при по-тежки (изискващи повече време) дела

**Дял на по-леки и
по-тежки дела**

% по-леки (не толкова времеемки) от всички
гледани дела от съдията от съответната група
% по-тежки (изискващи повече време) от всички
гледани дела от съдията от съответната група

Всички индикатори, включени в анкетните карти, са съобразени със спецификата на разглежданите дела и реалната динамика на работата на съдиите:

- В картите за граждански дела не се предвижда описание на времевите ресурси за конкретно дело, тъй като това е предварително определено от граждански съдии като нерелевантно за реалната им дейност;
- Описанието на факти по делото е валидно само за административни и наказателни дела, където могат да бъдат съпоставяни с реалните времеви параметри на делото;
- Описанието на времевите ресурси по отделни процесуални действия в рамките на конкретно избрано дело (последно приключило от съответната група) е валидно само за административни и наказателни дела, където подобно измерване е възможно;

Хипотези и аргументи за включените индикатори:

- Описание на конкретно дело: изборът на последно приключило дело от съответната група дава възможност за случаен подбор на дела и

Този документ е създаден с финансовата подкрепа на Норвежкия финансов механизъм 2009-2014. Цялата отговорност за съдържанието на документа се носи от Висшия съдебен съвет и при никакви обстоятелства не може да се приема, че този документ отразява официалното становище на Програмния оператор или на Донора.

представително описание на времевите ресурси (равен шанс да бъдат описани както по-леки, така и по-сложни от правна гледна точка дела: усреднените стойности биха описали коректно разнообразието и сложността на делата);

- Счита се, че всяка от предварително формираните групи дела е възможно да не е достатъчно хомогенна по отношение сложността на разглежданите дела, т.е. да включва както по-леки (или обичайно времеемки) дела, така и по-сложни дела. Това предполага нуждата от оценка на пропорциите на по-леки и по-тежки дела в рамките на групата;
- Анкетните карти следва да описват по идентичен начин (със сравними индикатори) всички видове дела: еднаквите индикатори в различните анкетни карти за административни, наказателни и граждански дела, са оценките на времевите ресурси при по-леки (не толкова времеемки) и по-тежки (по-времеемки) дела;
- Фактите по делото (там където се описват конкретни последно приключени дела) се отчитат като допълнителен индикатор за установяване на сложността на делото и времето необходимо за разглеждането му – обема на документацията и параметрите по делото директно корелират с правната сложност на конкретното дело.

4. Период на попълване на анкетните карти и обработка на данните:

Анкетните карти и инструкциите бяха разпратени до подбраните съдилища в края на декември 2013 г. Същинската работа по анкетирането бе извършена през месеците януари-февруари 2014 г.

През м. март 2014 г. първичната информация бе валидизирана и подложена на обработка.

III. Основни резултати от теста на инструментариума и методологията:

1. Необходимо време и затруднения при попълване на анкетните карти:

Този документ е създаден с финансовата подкрепа на Норвежкия финансов механизъм 2009-2014. Цялата отговорност за съдържанието на документа се носи от Висшия съдебен съвет и при никакви обстоятелства не може да се приема, че този документ отразява официалното становище на Програмния оператор или на Донора.

- Декларираното време за попълване на една карта е средно 15 минути. При по-сложните типове дела достига до максимум 30 минути;
- Няма коментари, че попълването на анкетните карти изисква прекалено много време;
- Форматът на анкетната карта не затруднява попълването и разбирането на индикаторите;
- Не се наблюдават индикатори, които могат да се определят като нерелевантни за съответната дейност и конкретния тип дела;
- Няма индикации, че инструкцията е неразбираема, нито пък че поражда нееднозначност в начините, по които се разбира.

2. Тест на индикаторите в анкетната карта:

- Статистическата обработка на събраната информация показва, че разпределенията от индивидуалните времеви разходи се описва коректно от обобщаващите средни величини (средна аритметична и медиана) и няма риск от това те да са подвеждащи измерители за разхода на време.
- Като цяло средният времеви разход по детайлно описаните конкретни дела е представителен за целия универсум от този вид дела, което се потвърждава от факта, че в повечето случаи неговата стойност попада в средата между средния разход за по-леки и средния разход за по-тежки дела.
- Хипотезите заложили при разработването на индикаторите се потвърждават от получените резултати:
 - Средните стойности получени при по-леки и по-тежки дела са в съответстващата пропорция;
 - Средните стойности получени от обобщаването на данните по тип дела са чувствителни към спецификата на делата и в най-общ вид отчитат пропорциите във времето необходимо за разглеждане на съответния тип дела;

Този документ е създаден с финансовата подкрепа на Норвежкия финансов механизъм 2009-2014. Цялата отговорност за съдържанието на документа се носи от Висшия съдебен съвет и при никакви обстоятелства не може да се приема, че този документ отразява официалното становище на Програмния оператор или на Донора.

- В рамките на група дела съществуват както по-леки (не толкова времеемки), така и по-сложни (по-времеемки) дела – показател е оцененият дял на подобни дела;
- Фактите по делото описват и корелират с времевите разходи по делото;
- Всички процесуални дейности, изброени в анкетните карти, получават стойности, възпроизвеждащи логиката на процеса на разглежданите дела;

3. Препоръки за прецизиране на някои от индикаторите:

Пилотното изследване регистрира няколко детайла, които се нуждаят от прецизиране.

- (1) При индикаторите за описание на факти, свързани с последно приключено конкретно дело (заложен в картите за разновидностите административни и наказателни дела) често се наблюдават неотбелязани стойности, напр. брой експертизи, брой свидетели и т.н.

Най-вероятно причината е, че в конкретното дело такива факти няма, но е възможно да е пропуск или обичаен “missing” (липса на посочена стойност).

В инструкцията трябва да се укаже, че при липса на определен факт трябва да има запис (0).

- (2) Мнозинството съдии, попълвайки анкетата, изискваща да се посочат усреднените времеви разходи за по-леки (не толкова времеемки) и по-тежки (по-времеемки) дела от своята практика през последните 12 месеца, всъщност са разделили множеството дела на 2 измерителни сегмента, така че сумата от дяловете им е 100%.

Някои обаче очевидно са мислили в друга логика, работеща с 3 опции:

- по-леки
- средно времеемки
- по-тежки,

поради което сумата от по-леки и по-тежки дела е по-малка от 100%.

Екипът от работната група трябва да обмисли казуса, като препоръката е да се работи с 2 класа дела, но и с инструкцията сумата от техните дялове (в %) да е 100%.

Вместо по-леки дела може да се потърси друга редакция - напр. типични, обичайни дела без усложнения.

- (3) В случая с административни и наказателни дела, когато първо се пита за последното приключено дело от определен вид, а след това за по-леки и по-тежки, част от съдиите са ползвали като отправна точка за разделението по-леки/ по-тежки дела описаното от тях конкретно дело, което не е търсен, но не е и изследователски желан ефект.

Възможно е чрез промяна в инструкцията, а евентуално и чрез инверсия в анкетната карта, въпросът за конкретното дело да се измести след оценката за времеви разход на по-леките и по-тежки дела.

ПРИЛОЖЕНИЕ:

Изследване на натовареността на съдиите: резултати от пилотно изследване /април 2014/



Supreme Judicial
Council
Republic of Bulgaria

Висш съдебен съвет
Република България

Изследване на натовареността на съдиите: Резултати от пилотно изследване

Среща на работната група по натовареност
София, 15 април 2014

Изготвен от:
Живко Георгиев
Лилия Станкова



Този документ е създаден с финансовата подкрепа на Норвежкия финансов механизъм 2009-2014. Цялата отговорност за съдържанието на документа се носи от Висшия съдебен съвет и при никакви обстоятелства не може да се приема, че този документ отразява официалното становище на Програмния оператор или на Донора.



Цели

Пилотното проучване има основно методологически цели.

- **Да се провери в реални условия как работи инструментариума на предстоящото изследване, обхващащо всички съдилища и съдии в страната.**
- **Да се идентифицират евентуалните пропуски и несъвършенства в:**
 - а) анкетната карта**
 - б) инструкцията към участниците в проучването.**
- **Да се провери степента, в която проучването наточава изследваните лица.**
- **Да се тестват статистическите алгоритми, чрез които ще се обработи първичната информация.**
- **Да се потърси обратна връзка със съдиите и чрез техните оценки, коментари, съгласия и несъгласия екипът на изследването да усъвършенства методологията за предстоящото социологическо проучване.**

Методология



Обект на изследването

- Граждански, търговски, административни, наказателни дела;
- Първоинстанционни и второинстанционни дела приключили през последната календарна година;
- Обхват: районен, окръжен, административен съд.

Целева група: участници в пилотното изследване

- Съдии, разглеждали дела през последната календарна година;
- Участвали **32** пилотни съдилища:
 - **17** РС
 - **8** ОС
 - **7** АдС
- **≈ 700** съдии в **32** пилотни съдилища.

Метод

- Анкетна карта за самопопълване от съдията;
- Ретроспективни данни за конкретни дела/ оценка на необходимото време;
- Всеки магистрат попълва средно **3-5** анкетни карти за различни групи дела;
- База данни: **> 1 000** попълнени анкетни карти.

Статистика на участието в пилотното изследване по тип на съдилищата



| | АдС | ОС | РС | Общо |
|-------------------------|-----|-----|-----|--------------|
| Брой участващи съдилища | 7 | 8 | 17 | 32 |
| Брой участващи съдии | 58 | 131 | 104 | 293 |
| Брой попълнени анкети | 242 | 390 | 408 | 1 040 |
| В т.ч. | | | | |
| административни | 242 | - | - | 242 |
| граждански/ търговски | - | 239 | 266 | 505 |
| наказателни | - | 151 | 142 | 293 |

Изследване натовареността на съдиите . Резултати от пилотно изследване .



Метод на регистрация

Първичната информация е събирана чрез анкетна карта в **15** версии, които да покрият наблюдаваното многообразие от дела спред тяхната материя, в т.ч.

- административни дела - **2** анкетни карти (една за първоинстанционни и втора за касационни);
- граждански дела - **7** варианта на анкетна карта (за иски, охранителни, заповедни, обезпечение, несъстоятелност, въззивни, въззивно-частни дела);
- наказателни дела - **6** варианта на анкетна карта (НОХ, ЧНД съдебни производства, ЧНД съдебен контрол, въззивни по глава **XXI** НПК, въззивни по глава **XXII** НПК, въззивни ЧНД: съдебен контрол).

Като цяло **15**-те версии на анкетната карта са съпоставими по своите индикатори, единствената разлика е в броя на предвидените необходимо присъщи дейности, а от тук и структурата на времевия ресурс, необходим за реализацията им.

Период на попълване на анкетните карти и обработка на данните: 12'2013 – 03'2014

Основни резултати от теста на инструментариума и метода (1)



- Декларираното време за попълване на една карта е средно **15** минути. При по-сложните типове дела достига до максимум **30** минути.
- Няма коментари, че попълването на анкетните карти изисква прекалено много време.
- Като цяло индикаторите, залегнали в анкетната карта са разбираеми за съдиите.
- Няма индикации, че инструкцията е неразбираема, нито че поражда нееднозначност в начините, по които се разбира.
- Статистическата обработка на събраната информация показва, че разпределенията от индивидуалните времеви разходи се описва много добре от обобщаващите средни величини (средна аритметична и медиана) и няма риск от това те да са подвеждащи измерители за разхода на време.
- Като цяло средният времеви разход по детайлно описаните конкретни дела е представителен за целия универсум от този вид дела, което се потвърждава от факта, че в повечето случаи неговата стойност попада в средата между средния разход за по-леки и средния разход за по-тежки дела.



Основни резултати от теста на инструментариума и метода (2)

Пилотното изследване регистрира няколко детайла, които се нуждаят от прецизиране.

(1) При индикаторите за описание на факти, свързани с последно приключено конкретно дело (заложени в картите за разновидностите административни и наказателни дела) често се наблюдават неотбелязани стойности, напр. брой експертизи, брой свидетели и т.н.

Най-вероятно причината е, че в конкретното дело такива факти няма, но е възможно да е пропуск или обичаен **“missing”**.

В инструкцията трябва да се укаже, че при липса на определен факт трябва да има запис **(0)**.



Основни резултати от теста на инструментариума и метода (3)

(2) Мнозинството съдии, попълвайки анкетата, изискваща да се посочат усреднените времеви разходи за по-леки (не толкова времеемки) и по-тежки (по-времеемки) дела от своята практика през последните 12 месеца, всъщност са разделили множеството дела на 2 измерителни сегмента, така че сумата от дяловете им е 100%.

Някои обаче очевидно са мислили в друга логика, работеща с 3 опции:

- по-леки
- средно времеемки
- по-тежки,

поради което сумата от по-леки и по-тежки дела е по-малка от 100%.

Екипът от работната група трябва да обмисли казуса, като препоръката е да се работи с 2 класа дела, но и с инструкцията сумата от техните дялове (в %) да е 100%.

Вместо по-леки дела може да се потърси друга редакция - напр. типични, обичайни дела без усложнения.

Основни резултати от теста на инструментариума и метода (4)



(3) В случая с административни и наказателни дела, когато първо се пита за последното приключено дело от определен вид, а след това за по-леки и по-тежки, част от съдиите са ползвали като отправна точка за разделението по-леки / по-тежки дела описаното от тях конкретно дело, което не е търсен, но не е и изследователски желан ефект.

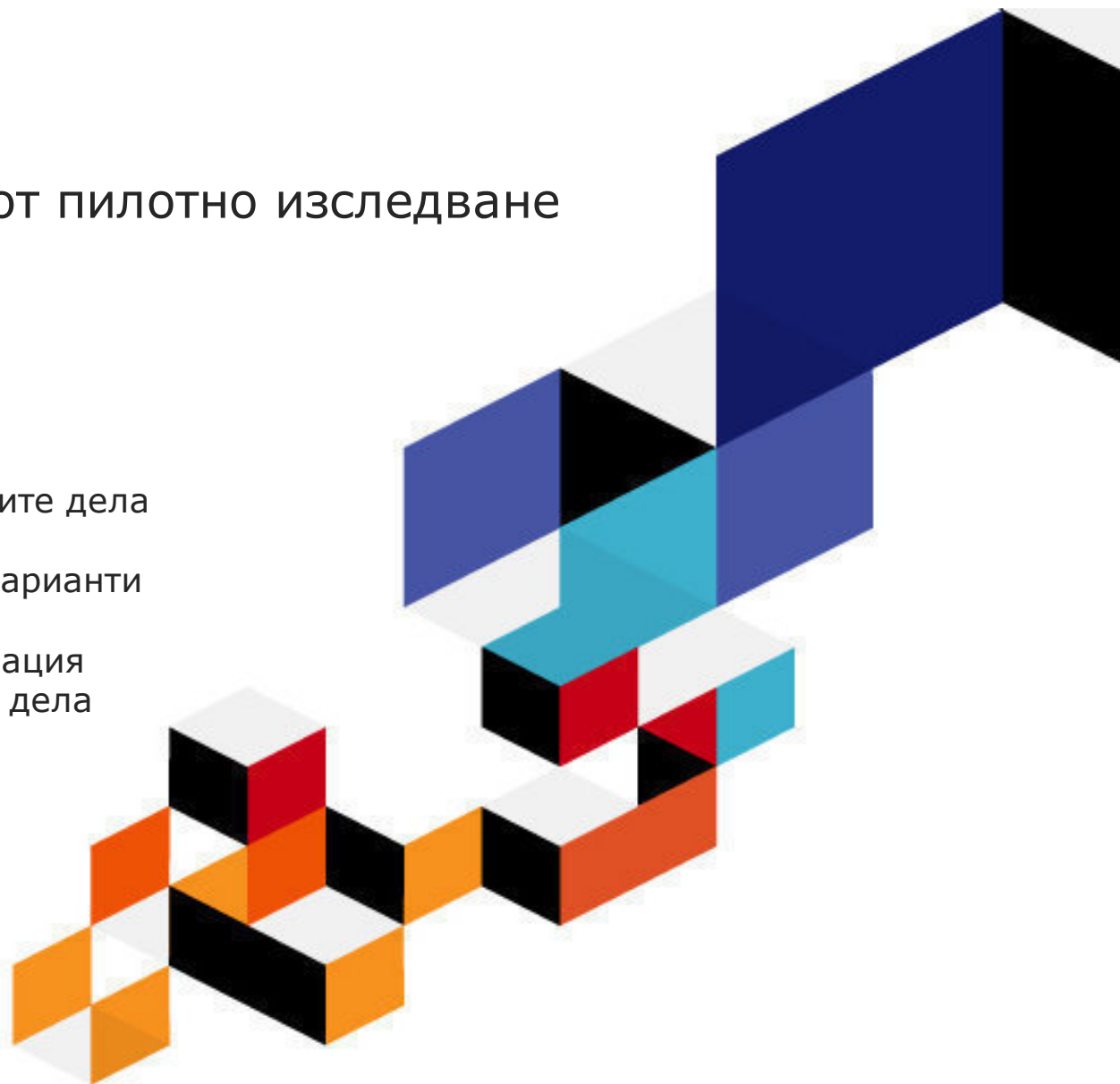
Възможно е чрез промяна в инструкцията, а евентуално и чрез инверсия в анкетната карта, въпросът за конкретното дело да се измести след оценката за времеви разход на по-леките и по-тежки дела.

Детайлни резултати от пилотно изследване

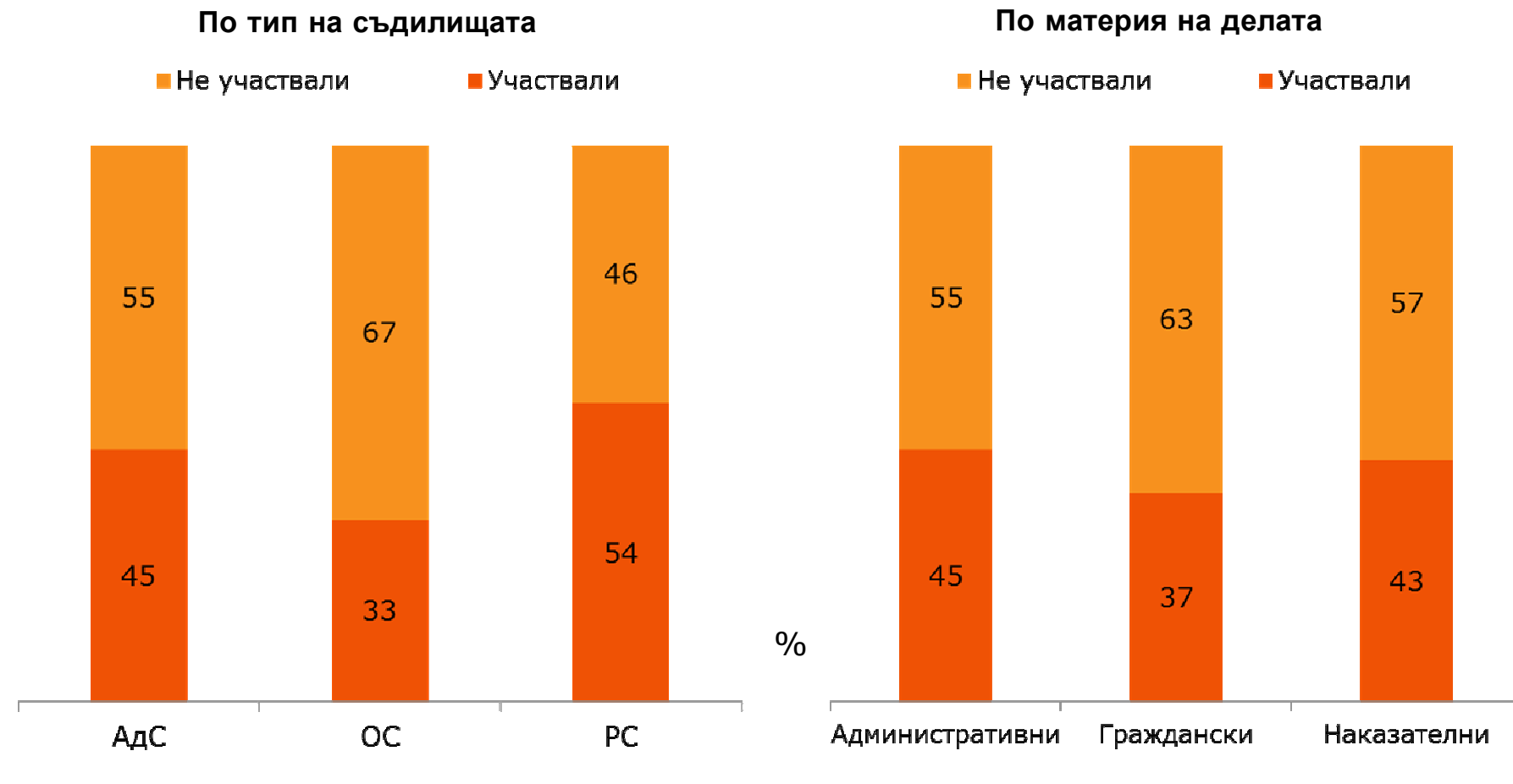
Нивото на обобщение е:

- по тип на съдилищата
- по материята на разглежданите дела
- по тип разработени карти за различните видове дела: 15 варианти

* Обема на събраната информация не позволява анализ по групи дела

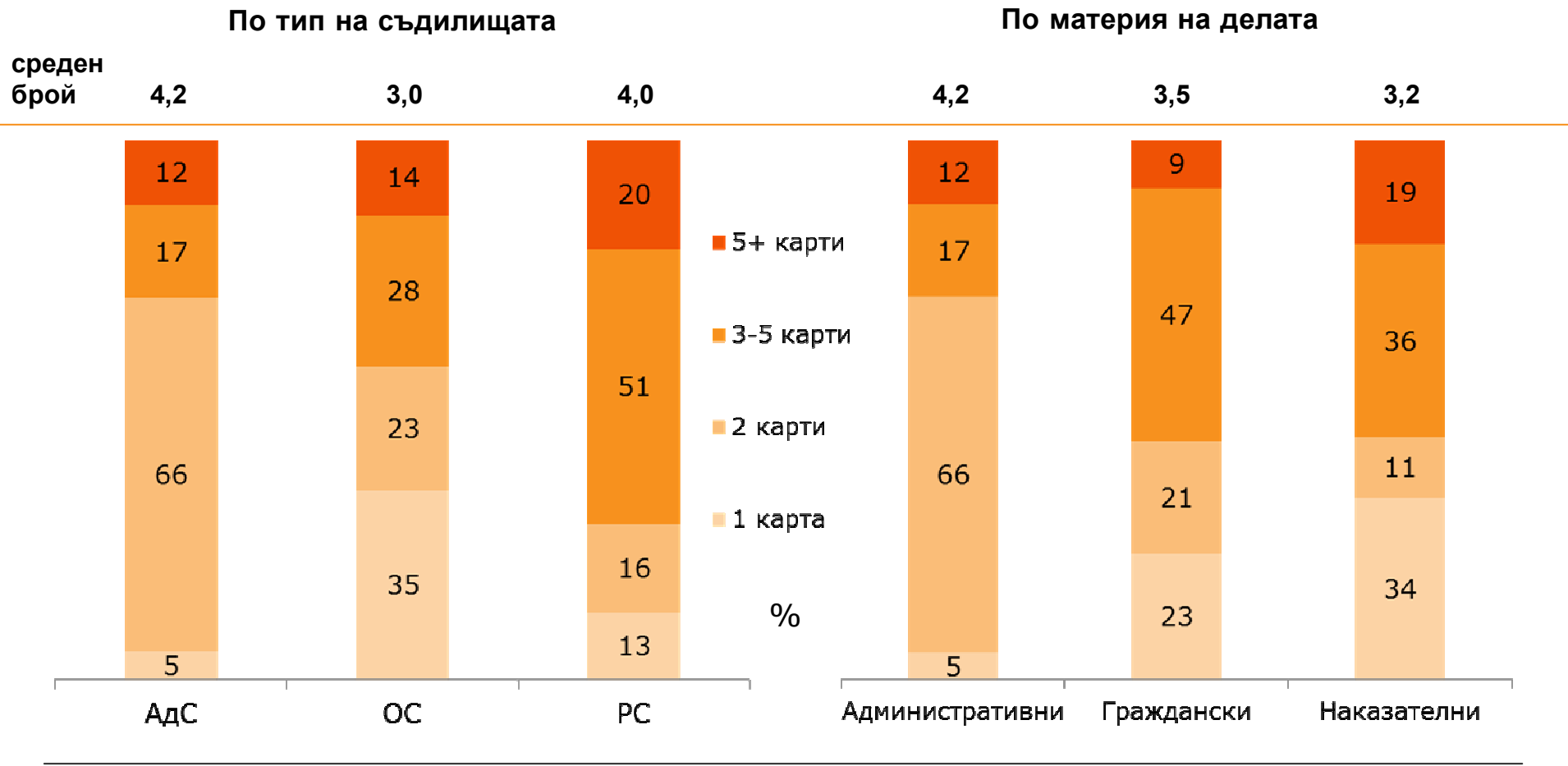


Дял на участвалите съдии в рамките на включените пилотни съдилища



Изследване натовареността на съдиите . Резултати от пилотно изследване .

Среден брой попълнени анкетни карти от съдия



Изследване натовареността на съдиите . Резултати от пилотно изследване .



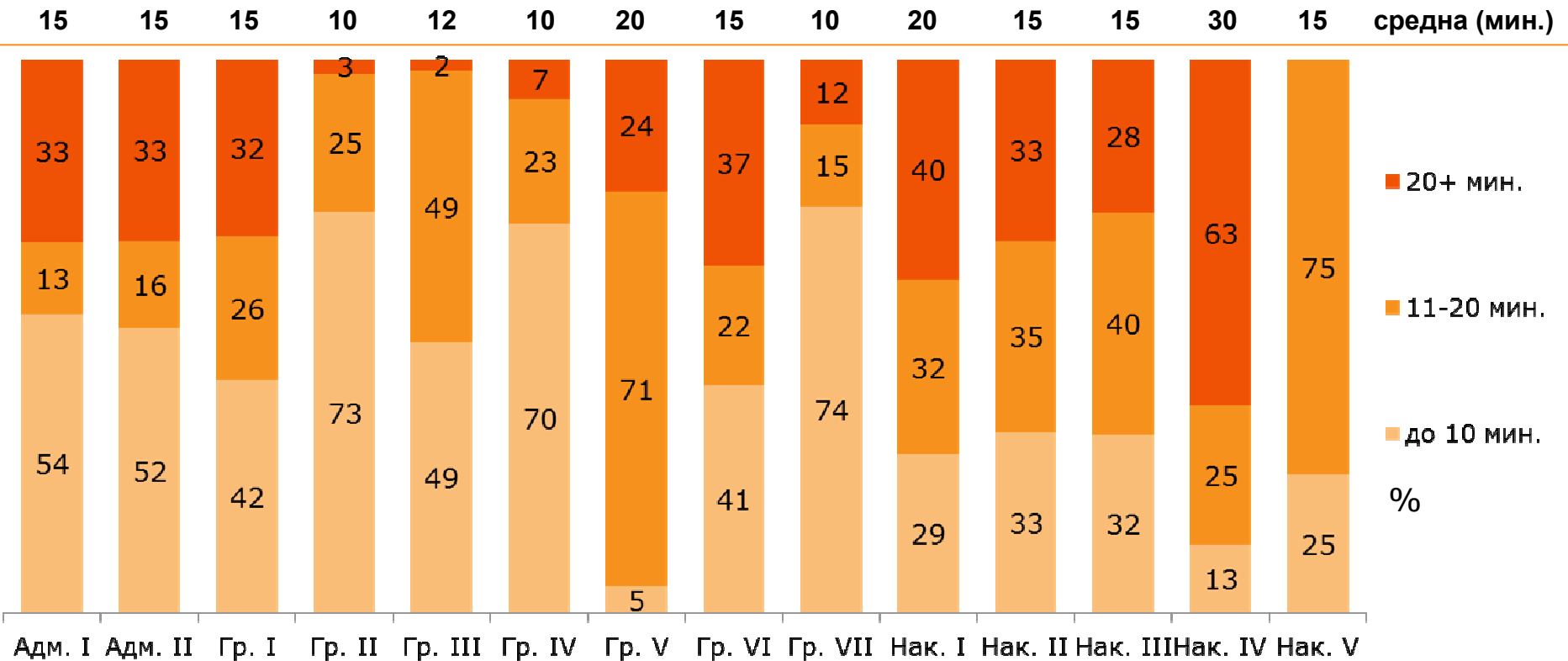
Време за попълване на една анкетна карта

Според материята на разглежданите дела са подготвени :

Административни дела: 2 анкетни карти (I. първоинстанционни и II. касационни)

Граждански дела: 7 анкетни карти (I. искиви, II. охранителни, III. заповедни, IV. обезпечение, V. несъстоятелност, VI. въззивно, VII. въззивно частно)

Наказателни дела: 6 анкетни карти (I. НОХ, II. ЧНД: съдебни производства, III. ЧНД: съдебен контрол, IV. въззивни по глава XXI НПК, V. въззивни по глава XXII НПК, VI. Въззивни ЧНД: съдебен контрол)



Изследване натовареността на съдиите . Резултати от пилотно изследване .

* Нак. VI има попълнени само 2 карти и не се анализират



Основни индикатори от анкетната карта

**Факти за конкретно дело
(административни и
наказателни дела)**

Фактори, от които зависи сложността на делото:
напр. брой страници на досъдебното производство,
брой свидетели, брой подсъдими, брой страници на
решението и т.н.

**Време за конкретно дело
(административни и
наказателни дела)**

Наказателни и административни дела: фактически
изразходваното време по едно конкретно дело -
последно приключено дело от съответната група

**По-леки / по-тежки дела:
изразходвано време
по етапи**

По типове дела: оценка на необходимото време по
процесуални етапи
при по-леки (не толкова времеемки) и
при по-тежки (изискващи повече време) дела

**Дял на по-леки и
по-тежки дела**

% по-леки (не толкова времеемки) от всички гледани
дела от съдията от съответната група
% по-тежки (изискващи повече време) от всички
гледани дела от съдията от съответната група

Административни дела



| Административни дела | Брой попълнени анкетни карти |
|---|------------------------------|
| Първоинстанционни административни дела (групи 1-41) | 171 |
| Касационни административни дела (групи 42-48) | 71 |

Първоинстанционни административни дела: Факти по конкретно дело



| Факти по делото | % непосочили съответния индикатор | Среден брой по съответния индикатор |
|----------------------------|-----------------------------------|-------------------------------------|
| Обем страници на АП (АНП) | 9% | 285 |
| Обем страници на съд. дело | 4% | 375 |
| Брой страни | 2% | 3 |
| Брой свидетели | 81% | 3 |
| Брой експертизи | 54% | 2 |
| Брой съдебни заседания | 11% | 3 |

Изследване натовареността на съдиите . Резултати от пилотно изследване .

Първоинстанционни административни дела: Време за процесуални действия по дела



| % непосочили съответното действие | Конкретно дело | По-леки дела | По-тежки дела |
|--|-----------------------|---------------------|----------------------|
| Действия по движение на делото | 2% | 13% | 14% |
| Разглеждане на делото в СЗ | 12% | 25% | 23% |
| Изготвяне и обявяване на СА | 4% | 16% | 17% |
| Администриране на жалби/протести | 27% | 29% | 28% |
| Действия по приключени дела | 36% | 28% | 30% |
| Други | 95% | 95% | 93% |

| Среден разход на време (в минути) | Конкретно дело | По-леки дела | По-тежки дела |
|--|-----------------------|---------------------|----------------------|
| Действия по движение на делото | 143 | 75 | 248 |
| Разглеждане на делото в СЗ | 120 | 69 | 194 |
| Изготвяне и обявяване на СА | 651 | 431 | 1 022 |
| Администриране на жалби/протести | 31 | 19 | 40 |
| Действия по приключени дела | 66 | 24 | 54 |
| Други | 142 | 86 | 141 |
| ОБЩ СРЕДЕН РАЗХОД НА ВРЕМЕ | 953 | 579 | 1 459 |

Първоинстанционни административни дела: Съотношение на по-леки и по-тежки дела



| | % посочили | | Дял на по-леки дела | Дял на по-тежки дела |
|------------------------------------|-------------------|---|----------------------------|-----------------------------|
| % по-леки + % по-тежки дела = 100% | 93% | ⇒ | 40% | 60% |
| % по-леки + % по-тежки дела < 100% | 7% | ⇒ | 36% | 30% |

Касационни административни дела: Факти по конкретно дело



| Факти по делото | % непосочили съответния индикатор | Среден брой по съответния индикатор |
|----------------------------|-----------------------------------|-------------------------------------|
| Обем страници на АП (АНП) | 16% | 41 |
| Обем страници на съд. дело | 11% | 45 |
| Брой страни | 10% | 3 |
| Брой съдебни заседания | 9% | 1 |

Касационни административни дела: Време за процесуални действия по дела



| % непосочили съответното действие | Конкретно дело | По-леки дела | По-тежки дела |
|--|-----------------------|---------------------|----------------------|
| Действия по движение на делото | 7% | 7% | 6% |
| Разглеждане на делото в СЗ | 9% | 13% | 10% |
| Изготвяне и обявяване на СА | 6% | 7% | 10% |
| Други | 90% | 90% | 90% |

| Среден разход на време (в минути) | Конкретно дело | По-леки дела | По-тежки дела |
|--|-----------------------|---------------------|----------------------|
| Действия по движение на делото | 58 | 39 | 115 |
| Разглеждане на делото в СЗ | 51 | 38 | 99 |
| Изготвяне и обявяване на СА | 480 | 261 | 765 |
| Други | 154 | 101 | 205 |
| ОБЩ СРЕДЕН РАЗХОД НА ВРЕМЕ | 602 | 346 | 961 |

Изследване натовареността на съдиите . Резултати от пилотно изследване .

Първоинстанционни административни дела: Съотношение на по-леки и по-тежки дела



| | % посочили | | Дял на по-леки дела | Дял на по-тежки дела |
|------------------------------------|------------|---|---------------------|----------------------|
| % по-леки + % по-тежки дела = 100% | 85% | ⇒ | 45% | 55% |
| % по-леки + % по-тежки дела < 100% | 15% | ⇒ | 36% | 40% |

Граждански дела



| Граждански дела | Брой попълнени анкетни карти |
|--|------------------------------|
| Искови производства (групи 1-22, 32, 41) | 187 |
| Охранителни производства (групи 23-29) | 47 |
| Заповедни производства (група 30) | 52 |
| Производства по обезпечения (група 31) | 80 |
| Производства по несъстоятелност (група 16) | 22 |
| Въззивно гражданско производство | 69 |
| Частно въззивно гражданско производство | 48 |

Изследване на натовареността на съдиите . Резултати от пилотно изследване .

Искови производства: Време за процесуални действия по дела



| % непосочили съответното действие | По-леки дела | По-тежки дела |
|--|--------------|---------------|
| Преценка по чл. 15 ГПК/чл. 130 ГПК/чл. 129 ал. 1 ГПК | 2% | 3% |
| Производство по чл. 140 ГПК/Преценка по чл. 118, чл. 119 ГПК | 2% | 3% |
| Подготовка за съдебно заседание (становища преди съдебно заседание, призоваване) | 2% | 3% |
| Съдебно заседание /продължителност на съдебното заседание, изготвяне на съдебен протокол/ | 2% | 3% |
| Изготвяне и обявяване на съдебно решение | 3% | 5% |
| Действия по администриране на делото извън посочените критерии (например: преглед на акта на горна инстанция, издаване на изпълнителен лист, архивиране и др.) | 3% | 6% |
| Произнасяне по искане за правна помощ, освобождаване от ДТ, назначаване на особен представител | 6% | 7% |
| Правоприемство в процеса (установяване на правоприемник, призоваване) | 13% | 14% |
| Обезпечение на предявен иск | 18% | 18% |
| Обезпечение на доказателства | 29% | 31% |

Искови производства: Време за процесуални действия по дела



| Среден разход на време (в минути) | По-леки дела | По-тежки дела |
|--|--------------|---------------|
| Преценка по чл. 15 ГПК/чл. 130 ГПК/чл. 129 ал. 1 ГПК | 24 | 66 |
| Производство по чл. 140 ГПК/Преценка по чл. 118, чл. 119 ГПК | 57 | 146 |
| Подготовка за съдебно заседание (становища преди съдебно заседание, призоваване) | 25 | 52 |
| Съдебно заседание /продължителност на съдебното заседание, изготвяне на съдебен протокол/ | 58 | 166 |
| Изготвяне и обявяване на съдебно решение | 179 | 629 |
| Действия по администриране на делото извън посочените критерии (например: преглед на акта на горна инстанция, издаване на изпълнителен лист, архивиране и др.) | 25 | 49 |
| Произнасяне по искане за правна помощ, освобождаване от ДТ, назначаване на особен представител | 29 | 50 |
| Правоприемство в процеса (установяване на правоприемник, призоваване) | 22 | 44 |
| Обезпечение на предявен иск | 55 | 133 |
| Обезпечение на доказателства | 43 | 91 |
| ОБЩ СРЕДЕН РАЗХОД НА ВРЕМЕ | 488 | 1 350 |

Искови производства: Съотношение на по-леки и по-тежки дела



| | % посочили | | Дял на по-леки дела | Дял на по-тежки дела |
|------------------------------------|------------|---|---------------------|----------------------|
| % по-леки + % по-тежки дела = 100% | 82% | ⇒ | 45% | 55% |
| % по-леки + % по-тежки дела < 100% | 18% | ⇒ | 28% | 33% |

Охранителни производства: Време за процесуални действия по дела



| % непосочили съответното действие | По-леки дела | По-тежки дела |
|---|--------------|---------------|
| Преценка за допустимост и редовност на молбата | 0% | 4% |
| Произнасяне по искането в закрито заседание | 2% | 7% |
| Съдебно заседание (подготовка, продължителност на съдебно заседание, изготвяне на протокол за съдебно заседание) | 13% | 17% |
| Друго действие (например: администриране на жалба, преглед акта на горната инстанция, издаване на препис от акта, архивиране на делото) | 11% | 15% |

| Среден разход на време (в минути) | По-леки дела | По-тежки дела |
|---|--------------|---------------|
| Преценка за допустимост и редовност на молбата | 17 | 37 |
| Произнасяне по искането в закрито заседание | 23 | 53 |
| Съдебно заседание (подготовка, продължителност на съдебно заседание, изготвяне на протокол за съдебно заседание) | 33 | 64 |
| Друго действие (например: администриране на жалба, преглед акта на горната инстанция, издаване на препис от акта, архивиране на делото) | 17 | 31 |
| ОБЩ СРЕДЕН РАЗХОД НА ВРЕМЕ | 82 | 172 |

Охранителни производства: Съотношение на по-леки и по-тежки дела



| | % посочили | | Дял на по-леки дела | Дял на по-тежки дела |
|------------------------------------|------------|---|---------------------|----------------------|
| % по-леки + % по-тежки дела = 100% | 85% | ⇒ | 69% | 31% |
| % по-леки + % по-тежки дела < 100% | 15% | ⇒ | 53% | 14% |

Заповедни производства: Време за процесуални действия по дела



| % непосочили съответното действие | По-леки дела | По-тежки дела |
|---|--------------|---------------|
| ЗАПОВЕД ПО ЧЛ. 410 ГПК | | |
| Преценка по чл. 101 ГПК (указание за нередовност – подпис, пълномощно, ДТ, подсъдност) | 2% | 8% |
| Постановяване на заповед | 2% | 10% |
| Постановяване на разпореждане за отхвърляне на заявлението | 0% | 8% |
| Разпореждане за издаване на изпълнителен лист | 4% | 12% |
| Действия по администриране на делото извън посочените критерии (указания по чл. 415 ГПК, действия по призоваването, администриране на частна жалба, архивиране) | 2% | 8% |
| ЗАПОВЕД ПО ЧЛ. 417 ГПК | | |
| Преценка по чл. 101 ГПК (указание за нередовност – подпис, пълномощно, ДТ, подсъдност) | 2% | 8% |
| Постановяване на заповед и издаване на изпълнителен лист | 2% | 8% |
| Постановяване на разпореждане за отхвърляне на заявлението | 0% | 6% |
| Акт по чл. 420 ГПК | 2% | 6% |
| Действия по администриране на делото извън посочените критерии (указания по чл. 415 ГПК, действия по призоваването, администриране на частна жалба, архивиране) | 0% | 4% |

Заповедни производства: Време за процесуални действия по дела



| Среден разход на време (в минути) | По-леки дела | По-тежки дела |
|---|--------------|---------------|
| ЗАПОВЕД ПО ЧЛ. 410 ГПК | | |
| Преценка по чл. 101 ГПК (указание за нередовност – подпис, пълномощно, ДТ, подсъдност) | 9 | 19 |
| Постановяване на заповед | 15 | 33 |
| Постановяване на разпореждане за отхвърляне на заявлението | 19 | 40 |
| Разпореждане за издаване на изпълнителен лист | 8 | 15 |
| Действия по администриране на делото извън посочените критерии (указания по чл. 415 ГПК, действия по призоваването, администриране на частна жалба, архивиране) | 13 | 25 |
| ОБЩ СРЕДЕН РАЗХОД НА ВРЕМЕ | 65 | 128 |
| ЗАПОВЕД ПО ЧЛ. 417 ГПК | | |
| Преценка по чл. 101 ГПК (указание за нередовност – подпис, пълномощно, ДТ, подсъдност) | 11 | 21 |
| Постановяване на заповед и издаване на изпълнителен лист | 19 | 42 |
| Постановяване на разпореждане за отхвърляне на заявлението | 22 | 47 |
| Акт по чл. 420 ГПК | 28 | 51 |
| Действия по администриране на делото извън посочените критерии (указания по чл. 415 ГПК, действия по призоваването, администриране на частна жалба, архивиране) | 16 | 30 |
| ОБЩ СРЕДЕН РАЗХОД НА ВРЕМЕ | 98 | 186 |

Заповедни производства: Съотношение на по-леки и по-тежки дела



| | % посочили | | Дял на по-леки дела | Дял на по-тежки дела |
|------------------------------------|------------|---|---------------------|----------------------|
| % по-леки + % по-тежки дела = 100% | 85% | ⇒ | 67% | 33% |
| % по-леки + % по-тежки дела < 100% | 15% | ⇒ | 55% | 17% |

Производства по обезпечения: Време за процесуални действия по дела



| % непосочили съответното действие | По-леки дела | По-тежки дела |
|--|--------------|---------------|
| ОБЕЗПЕЧЕНИЕ НА БЪДЕЩ ИСК | | |
| Произнасяне по искането | 4% | 8% |
| Произнасяне по молба за замяна на обезпечителна мярка | 3% | 8% |
| Отмяна на обезпечението | 3% | 5% |
| Други действия (например: отстраняване на нередовност на процесуално действие, администриране на частна жалба, преглед на акта на въззивната инстанция, връщане на гаранцията) | 4% | 9% |
| ОБЕЗПЕЧЕНИЕ НА ДОКАЗАТЕЛСТВА | | |
| Администриране на молбата (отстраняване на нередовност на процесуалното действие, насрочване в съдебно заседание) | 25% | 29% |
| Съдебно заседание (подготовка за съдебно заседание, продължителност на съдебно заседание, изготвяне на протокол) | 31% | 36% |
| Друго действие (например: администриране на частна жалба) | 38% | 41% |
| СЪДЕБНА ПОРЪЧКА | | |
| Съдебно заседание | 41% | 46% |
| Закрито заседание | 44% | 49% |

Производства по обезпечения: Време за процесуални действия по дела



| Среден разход на време (в минути) | По-леки дела | По-тежки дела |
|--|--------------|---------------|
| ОБЕЗПЕЧЕНИЕ НА БЪДЕЩ ИСК | | |
| Произнасяне по искането | 60 | 155 |
| Произнасяне по молба за замяна на обезпечителна мярка | 43 | 93 |
| Отмяна на обезпечението | 36 | 70 |
| Други действия (например: отстраняване на нередовност на процесуално действие, администриране на частна жалба, преглед на акта на въззивната инстанция, връщане на гаранцията) | 28 | 55 |
| ОБЩ СРЕДЕН РАЗХОД НА ВРЕМЕ | 165 | 368 |
| ОБЕЗПЕЧЕНИЕ НА ДОКАЗАТЕЛСТВА | | |
| Администриране на молбата (отстраняване на нередовност на процесуалното действие, насрочване в съдебно заседание) | 28 | 55 |
| Съдебно заседание (подготовка за съдебно заседание, продължителност на съдебно заседание, изготвяне на протокол) | 54 | 75 |
| Друго действие (например: администриране на частна жалба) | 14 | 25 |
| ОБЩ СРЕДЕН РАЗХОД НА ВРЕМЕ | 94 | 145 |
| СЪДЕБНА ПОРЪЧКА | | |
| Съдебно заседание | 55 | 105 |
| Закрито заседание | 38 | 73 |
| ОБЩ СРЕДЕН РАЗХОД НА ВРЕМЕ | 89 | 170 |

Производства по обезпечения: Съотношение на по-леки и по-тежки дела



| | % посочили | | Дял на по-леки дела | Дял на по-тежки дела |
|------------------------------------|------------|---|---------------------|----------------------|
| % по-леки + % по-тежки дела = 100% | 86% | ⇒ | 53% | 47% |
| % по-леки + % по-тежки дела < 100% | 14% | ⇒ | 36% | 29% |

Производства по несъстоятелност: Време за процесуални действия по дела



| % непосочили съответното действие | По-леки дела | По-тежки дела |
|--|--------------|---------------|
| Преценка по чл. 15 ГПК/чл. 130 ГПК/чл. 127, 128, 129 ГПК | 0% | 0% |
| Произнасяне по искане за допускане на предварителни и обезпечителни мерки - чл.629а от ТЗ. | 0% | 0% |
| Производство по чл. 140 ГПК/Преценка по чл. 118, чл. 119 ГПК | 32% | 32% |
| Подготовка за съдебно заседание | 0% | 0% |
| Съдебно заседание | 0% | 0% |
| Изготвяне и обявяване на съдебно решение | 0% | 0% |
| Действия по администриране на делото извън посочените критерии | 0% | 0% |
| Решение за възобновяване на производството по чл . 632 ТЗ или решение за заличаване на длъжника | 5% | 5% |
| Първо събрание на кредиторите. | 5% | 5% |
| Производство по администриране на предявяване на вземания и одобряване на списъци с приети вземания | 9% | 5% |
| Оздравително производство | 46% | 46% |
| Решение за обявяване в несъстоятелност (чл.711 ТЗ) | 9% | 5% |
| Събрание на кредиторите по чл.677, т.8 ТЗ | 9% | 5% |
| Администриране на продажбите на имуществото на длъжника, оспорвания на продажби и издаване на постановления за възлагане | 9% | 9% |
| Одобряване на частични сметки или сметки за разпределение | 5% | 5% |
| Действия по администриране на производството извън посочените етапи | 36% | 36% |
| Отчет за приключване на производството по несъстоятелност и заключително събрание на кредиторите, прекратяване | 9% | 9% |
| Производство по чл.740 ТЗ | 59% | 59% |
| Производство по възобновяване след неизпълнение по чл . 740 ТЗ | 64% | 64% |
| Производство по възстановяване на правата на длъжника | 68% | 68% |

Производства по несъстоятелност: Време за процесуални действия по дела



| Среден разход на време (в минути) | По-леки дела | По-тежки дела |
|--|--------------|---------------|
| Преценка по чл. 15 ГПК/чл. 130 ГПК/чл. 127, 128, 129 ГПК | 81 | 353 |
| Произнасяне по искане за допускане на предварителни и обезпечителни мерки - чл.629а от ТЗ. | 66 | 160 |
| Производство по чл. 140 ГПК/Преценка по чл. 118, чл. 119 ГПК | 72 | 180 |
| Подготовка за съдебно заседание | 119 | 415 |
| Съдебно заседание | 39 | 129 |
| Изготвяне и обявяване на съдебно решение | 172 | 705 |
| Действия по администриране на делото извън посочените критерии | 30 | 50 |
| Решение за възобновяване на производството по чл. 632 ТЗ или решение за заличаване на длъжника | 55 | 122 |
| Първо събрание на кредиторите. | 46 | 130 |
| Производство по администриране на предявяване на вземания и одобряване на списъци с приети вземания | 70 | 415 |
| Оздравително производство | 128 | 459 |
| Решение за обявяване в несъстоятелност (чл.711 ТЗ) | 90 | 245 |
| Събрание на кредиторите по чл.677, т.8 ТЗ | 45 | 151 |
| Администриране на продажбите на имуществото на длъжника, оспорвания на продажби и издаване на постановления за възлагане | 69 | 245 |
| Одобряване на частични сметки или сметки за разпределение | 68 | 230 |
| Действия по администриране на производството извън посочените етапи | 100 | 238 |
| Отчет за приключване на производството по несъстоятелност и заключително събрание на кредиторите, прекратяване | 53 | 154 |
| Производство по чл.740 ТЗ | 107 | 380 |
| Производство по възобновяване след неизпълнение по чл. 740 ТЗ | 109 | 375 |
| Производство по възстановяване на правата на длъжника | 124 | 411 |
| ОБЩ СРЕДЕН РАЗХОД НА ВРЕМЕ | 1 270 | 4 353 |

Производства по несъстоятелност: Съотношение на по-леки и по-тежки дела



| | % посочили | | Дял на по-леки дела | Дял на по-тежки дела |
|------------------------------------|------------|---|---------------------|----------------------|
| % по-леки + % по-тежки дела = 100% | 95% | ⇒ | 50% | 50% |
| % по-леки + % по-тежки дела < 100% | 5% | ⇒ | 20% | 20% |

Въззивно гражданско производство: Време за процесуални действия по дела



| % непосочили съответното действие | По-леки дела | По-тежки дела |
|---|--------------|---------------|
| Преценка по чл. 262 ГПК (отстраняване на нередовност , администриране) | 4% | 6% |
| Подготвително заседание | 1% | 3% |
| Подготовка за съдебно заседание | 1% | 3% |
| Съдебно заседание | 1% | 3% |
| Произнасяне на състава | 3% | 4% |
| Изготвяне и обявяване на съдебния акт | 4% | 7% |
| Производство по издаване на изпълнителен лист /заверен препис от решението | 13% | 15% |
| Касационна жалба (действия по администриране) | 4% | 7% |
| Преглед на акта на касационната инстанция | 4% | 7% |
| Произнасяне по искане за правна помощ във въззивна инстанция | 6% | 9% |

Въззивно гражданско производство: Време за процесуални действия по дела



| Среден разход на време (в минути) | По-леки дела | По-тежки дела |
|---|--------------|---------------|
| Преценка по чл. 262 ГПК (отстраняване на нередовност , администриране) | 33 | 78 |
| Подготвително заседание | 47 | 98 |
| Подготовка за съдебно заседание | 37 | 78 |
| Съдебно заседание | 33 | 70 |
| Произнасяне на състава | 44 | 96 |
| Изготвяне и обявяване на съдебния акт | 191 | 516 |
| Производство по издаване на изпълнителен лист /заверен препис от решението | 17 | 34 |
| Касационна жалба (действия по администриране) | 20 | 39 |
| Преглед на акта на касационната инстанция | 23 | 52 |
| Произнасяне по искане за правна помощ във въззивна инстанция | 65 | 134 |
| ОБЩ СРЕДЕН РАЗХОД НА ВРЕМЕ | 495 | 1 151 |

Въззивно гражданско производство: Съотношение на по-леки и по-тежки дела



| | % посочили | | Дял на по-леки дела | Дял на по-тежки дела |
|------------------------------------|------------|---|---------------------|----------------------|
| % по-леки + % по-тежки дела = 100% | 98% | ⇒ | 48% | 52% |
| % по-леки + % по-тежки дела < 100% | 2% | ⇒ | 20% | 60% |

Частно въззивно гражданско производство: Време за процесуални действия по дела



| % непосочили съответното действие | По-леки дела | По-тежки дела |
|--|--------------|---------------|
| Преценка за редовност/ допустимост | 0% | 2% |
| Произнасяне по същество | 0% | 2% |
| Провеждане на открито съдебно заседание , когато се налага | 13% | 15% |
| Друго действие (например: администриране на жалба, преглед на акта на горната инстанция) | 0% | 8% |

| Среден разход на време (в минути) | По-леки дела | По-тежки дела |
|--|--------------|---------------|
| Преценка за редовност/ допустимост | 27 | 65 |
| Произнасяне по същество | 90 | 290 |
| Провеждане на открито съдебно заседание , когато се налага | 23 | 52 |
| Друго действие (например: администриране на жалба, преглед на акта на горната инстанция) | 25 | 44 |
| ОБЩ СРЕДЕН РАЗХОД НА ВРЕМЕ | 163 | 442 |

Частно въззивно гражданско производство: Съотношение на по-леки и по-тежки дела



| | % посочили | | Дял на по-леки дела | Дял на по-тежки дела |
|------------------------------------|------------|---|---------------------|----------------------|
| % по-леки + % по-тежки дела = 100% | 98% | ⇒ | 46% | 54% |
| % по-леки + % по-тежки дела < 100% | 2% | ⇒ | 30% | 50% |

Наказателни дела



| Наказателни дела | Брой попълнени анкетни карти |
|---|------------------------------|
| Наказателни дела общ характер (групи 1-46, 58-78) | 130 |
| ЧНД: съдебни производства (групи 47-54) | 51 |
| ЧНД: съдебен контрол (групи 55-57) | 67 |
| Въззивни наказателни дела по глава XXI от НПК | 26 |
| Въззивни наказателни дела по глава XXII от НПК | 17 |
| Въззивни ЧНД: съдебен контрол | 2 |

Наказателни дела от общ характер: Факти по конкретно дело



| Факти по делото | % непосочили съответния индикатор | Среден брой по съответния индикатор |
|--|-----------------------------------|-------------------------------------|
| Обем страници на ДП/ АП | 18% | 369 |
| Обем страници на съд. дело | 5% | 152 |
| Обем страници на решение/присъда | 5% | 4 |
| Обем страници на мотивите | 17% | 14 |
| Брой подсъдими | 8% | 2 |
| Брой свидетели | 19% | 10 |
| Брой престъпления по ОА/ нарушения по НП | 6% | 2 |
| Брой експертизи | 27% | 3 |
| Брой съдебни заседания | 5% | 4 |

Изследване на товареността на съдиите . Резултати от пилотно изследване .

Наказателни дела от общ характер: Време за процесуални действия по дела



| % непосочили съответното действие | Конкретно дело | По-леки дела | По-тежки дела |
|-----------------------------------|----------------|--------------|---------------|
| Действия по движение на делото | 16% | 22% | 26% |
| Разглеждане на делото в СЗ | 18% | 23% | 26% |
| Изготвяне и обявяване на СА | 19% | 22% | 25% |
| Администриране на жалби/протести | 39% | 33% | 32% |
| Действия по влязла в сила присъда | 51% | 51% | 50% |
| Други | 73% | 75% | 75% |

| Среден разход на време (в минути) | Конкретно дело | По-леки дела | По-тежки дела |
|-----------------------------------|----------------|--------------|---------------|
| Действия по движение на делото | 353 | 140 | 338 |
| Разглеждане на делото в СЗ | 269 | 207 | 508 |
| Изготвяне и обявяване на СА | 296 | 210 | 572 |
| Администриране на жалби/протести | 39 | 19 | 35 |
| Действия по влязла в сила присъда | 29 | 23 | 49 |
| Други | 115 | 74 | 213 |
| ОБЩ СРЕДЕН РАЗХОД НА ВРЕМЕ | 967 | 581 | 1 429 |

Наказателни дела от общ характер: Съотношение на по-леки и по-тежки дела



| | % посочили | | Дял на по-леки дела | Дял на по-тежки дела |
|------------------------------------|------------|---|---------------------|----------------------|
| % по-леки + % по-тежки дела = 100% | 45% | ⇒ | 47% | 53% |
| % по-леки + % по-тежки дела < 100% | 55% | ⇒ | 27% | 37% |

ЧНД: съдебни производства: Факти по конкретно дело



| Факти по делото | % непосочили съответния индикатор | Среден брой по съответния индикатор |
|-----------------------------------|-----------------------------------|-------------------------------------|
| Обем страници на делото | 4% | 94 |
| Брой страни и участници по делото | 2% | 3 |
| Брой съдебни заседания | 0% | 2 |

ЧНД: съдебни производства: Време за процесуални действия по дела



| % непосочили съответното действие | Конкретно дело | По-леки дела | По-тежки дела |
|-----------------------------------|----------------|--------------|---------------|
| Действия по движение на делото | 2% | 8% | 6% |
| Разглеждане на делото в СЗ | 2% | 6% | 8% |
| Изготвяне и обявяване на СА | 4% | 8% | 8% |
| Администриране на жалби/протести | 53% | 29% | 26% |

| Среден разход на време (в минути) | Конкретно дело | По-леки дела | По-тежки дела |
|-----------------------------------|----------------|--------------|---------------|
| Действия по движение на делото | 80 | 49 | 128 |
| Разглеждане на делото в СЗ | 42 | 32 | 64 |
| Изготвяне и обявяване на СА | 118 | 130 | 235 |
| Администриране на жалби/протести | 14 | 12 | 18 |
| ОБЩ СРЕДЕН РАЗХОД НА ВРЕМЕ | 244 | 216 | 434 |

Изследване натовареността на съдиите . Резултати от пилотно изследване .

ЧНД: съдебни производства: Съотношение на по-леки и по-тежки дела



| | % посочили | | Дял на по-леки дела | Дял на по-тежки дела |
|------------------------------------|------------|---|---------------------|----------------------|
| % по-леки + % по-тежки дела = 100% | 65% | ⇒ | 56% | 44% |
| % по-леки + % по-тежки дела < 100% | 35% | ⇒ | 28% | 44% |

ЧНД: съдебен контрол на досъдебното производство: Факти по конкретно дело



| Факти по делото | % непосочили съответния индикатор | Среден брой по съответния индикатор |
|--------------------------------|-----------------------------------|-------------------------------------|
| Обем страници на делото | 12% | 145 |
| Брой участниците в процедурата | 6% | 3 |
| Брой съдебни заседания | 18% | 1 |

ЧНД: съдебен контрол на досъдебното производство: Време за процесуални действия по дела



| % непосочили съответното действие | Конкретно дело | По-леки дела | По-тежки дела |
|-----------------------------------|----------------|--------------|---------------|
| Действия по движение на делото | 6% | 12% | 16% |
| Разглеждане на делото в СЗ | 6% | 9% | 9% |
| Изготвяне и обявяване на СА | 6% | 10% | 12% |
| Администриране на жалби/протести | 54% | 52% | 49% |

| Среден разход на време (в минути) | Конкретно дело | По-леки дела | По-тежки дела |
|-----------------------------------|----------------|--------------|---------------|
| Действия по движение на делото | 144 | 75 | 344 |
| Разглеждане на делото в СЗ | 99 | 61 | 221 |
| Изготвяне и обявяване на СА | 145 | 81 | 332 |
| Администриране на жалби/протести | 35 | 32 | 39 |
| ОБЩ СРЕДЕН РАЗХОД НА ВРЕМЕ | 365 | 204 | 805 |

Изследване натовареността на съдиите . Резултати от пилотно изследване .

ЧНД: съдебен контрол на досъдебното производство: Съотношение на по-леки и по-тежки дела



| | % посочили | | Дял на по-леки дела | Дял на по-тежки дела |
|------------------------------------|------------|---|---------------------|----------------------|
| % по-леки + % по-тежки дела = 100% | 71% | ⇒ | 52% | 48% |
| % по-леки + % по-тежки дела < 100% | 29% | ⇒ | 36% | 32% |

Въззивни наказателни дела по глава XXI от НПК: Факти по конкретно дело



| Факти по делото | % непосочили съответния индикатор | Среден брой по съответния индикатор |
|---|-----------------------------------|-------------------------------------|
| Обем страници на ДП | 4% | 342 |
| Обем страници на съд. дело – I и II инстанция | 4% | 251 |
| Брой подсъдими, гр.ищци и частни обвинители | 0% | 11 |
| Брой жалби/ протести | 4% | 1 |
| Брой престъпления по ОА | 0% | 2 |
| Брой съдебни заседания | 4% | 1 |

Изследване натовареността на съдиите . Резултати от пилотно изследване .

Въззивни наказателни дела по глава ХХІ от НПК: Време за процесуални действия по дела



| % непосочили съответното действие | Конкретно дело | По-леки дела | По-тежки дела |
|-----------------------------------|----------------|--------------|---------------|
| Действия по движение на делото | 4% | 12% | 15% |
| Разглеждане на делото в СЗ | 4% | 12% | 12% |
| Изготвяне и обявяване на СА | 8% | 15% | 23% |
| Администриране на жалби/протести | 69% | 42% | 42% |
| Действия по влязла в сила присъда | 81% | 62% | 62% |
| Други | 92% | 89% | 89% |

| Среден разход на време (в минути) | Конкретно дело | По-леки дела | По-тежки дела |
|-----------------------------------|----------------|--------------|---------------|
| Действия по движение на делото | 405 | 372 | 665 |
| Разглеждане на делото в СЗ | 40 | 24 | 126 |
| Изготвяне и обявяване на СА | 762 | 334 | 1 722 |
| Администриране на жалби/протести | 17 | 19 | 48 |
| Действия по влязла в сила присъда | 23 | 31 | 150 |
| Други | 14 | 28 | 73 |
| ОБЩ СРЕДЕН РАЗХОД НА ВРЕМЕ | 1 188 | 744 | 2 366 |

Въззивни наказателни дела по глава XXI от НПК: Съотношение на по-леки и по-тежки дела



| | % посочили | | Дял на по-леки дела | Дял на по-тежки дела |
|------------------------------------|------------|---|---------------------|----------------------|
| % по-леки + % по-тежки дела = 100% | 65% | ⇒ | 39% | 61% |
| % по-леки + % по-тежки дела < 100% | 35% | ⇒ | 25% | 46% |

Въззивни наказателни дела по глава XXII от НПК: Факти по конкретно дело



| Факти по делото | % непосочили съответния индикатор | Среден брой по съответния индикатор |
|-----------------------------------|-----------------------------------|-------------------------------------|
| Обем страници на делото | 18% | 73 |
| Брой страни и участници по делото | 12% | 3 |
| Брой съдебни заседания | 6% | 1 |

Въззивни наказателни дела по глава XXII от НПК: Време за процесуални действия по дела



| % непосочили съответното действие | Конкретно дело | По-леки дела | По-тежки дела |
|-----------------------------------|----------------|--------------|---------------|
| Действия по движение на делото | 77% | 77% | 77% |
| Изготвяне и обявяване на СА | 77% | 77% | 77% |

| Среден разход на време (в минути) | Конкретно дело | По-леки дела | По-тежки дела |
|-----------------------------------|----------------|--------------|---------------|
| Действия по движение на делото | 146 | 94 | 278 |
| Изготвяне и обявяване на СА | 128 | 128 | 405 |
| ОБЩ СРЕДЕН РАЗХОД НА ВРЕМЕ | 274 | 221 | 683 |

Изследване натовареността на съдиите . Резултати от пилотно изследване .

Въззивни наказателни дела по глава XXII от НПК: Съотношение на по-леки и по-тежки дела

| | % посочили | Дял на по-леки дела | Дял на по-тежки дела |
|------------------------------------|------------|---------------------|----------------------|
| % по-леки + % по-тежки дела = 100% | 33% | 50% | 50% |
| % по-леки + % по-тежки дела < 100% | 67% | 10% | 60% |

Този документ е създаден с финансовата подкрепа на Норвежкия финансов механизъм 2009-2014. Цялата отговорност за съдържанието на документа се носи от Висшия съдебен съвет и при никакви обстоятелства не може да се приема, че този документ отразява официалното становище на Програмния оператор или на Донора.