

## И Н Ф О Р М А Ц И Я

за изпълнението на бюджета на съдебната власт към 31.12.2016 г.

### I. По приходите:

#### 1. Общо постъпили приходи във ВСС (в т.ч. субсидия от МФ, ОПАК) 404,675 млн.лв.

##### 1.1. Структура на приходите:

- от субсидия	72,45 %
- от съдилищата	24,54 %
- от НАП	2,73 %

*В ЗДБРБ за 2016 г. приходите по бюджета на съдебната власт са в размер на 140,000 млн. лв. Съгл. ПМС 347/08.12.2016 г. размерът на приходите е намален на 114,400 млн. лв. за сметка на допълнителни трансфери по бюджета на съдебната власт, след което, съгласно писмо № 61-00-91/14.12.2016 г. на МФ и решения на Пленума на ВСС по протокол № 46/15.12.2016 г. и на КБФ по протокол № 50/20.12.2016 г. приходите са намалени с още 5,000 млн. лв. за сметка на преходния остатък по бюджета на съдебната власт от 2015 г. Актуализираният план на приходите за 2016 г. е в размер на 109,400 млн. лв.*

#### **2. Приходи от дейността на органите на съдебната власт 110,855 млн. лв.**

Приходите бележат спад от 6,22 % в сравнение с м.декември 2015 г.

/Актуализиран годишен план за 2016 г. – 109,400 млн.лв., получени приходи за м. декември 2016 г. (без дарения и помощи от страната и чужбина) – 110,855 млн.лв.; **преизпълнението на приходите за 2016 г. (без даренията от страната и чужбина) е 1,454 млн.лв.**

##### 2.1. Структура на собствените приходи:

- от съдилищата	89,98%
- от НАП	10,02%

##### 2.2. Приходи от съдебни такси 96,463 млн. лв.

/Актуализиран годишен план за 2016 г. – 95,000 млн.лв., получени приходи от съдебни такси за м.декември 2016 г. – 96,463 млн.лв., **преизпълнението на приходите от съдебни такси за 2016 г. е 1,463 млн.лв./**

4,45 % намаление на приходите от съдебните такси в сравнение със същия период на 2015 г.

##### 2.3. Други приходи от дейността на органите на съдебната власт

2.3.1. Други приходи от дейността на органите на съдебната власт (без съдебните такси)	14,392 млн.лв.
--	----------------

/Актуализиран годишен план за 2016 г. – 14,400 млн.лв.; получени приходи от други дейности за м.декември 2016 г. без дарения и помощи от страната и чужбина – 14,392 млн.лв., **неизпълнението на приходите от други дейности за м.декември 2016 г. е 0,009 млн.лв.**

16,6 % намаление на приходите от други дейности в сравнение със същия период на 2015 г.

#### **3. Субсидия от Републиканския бюджет (без осигурителни вноски)**

**293,170 млн. лв.**

### II. По разходите:

#### **1.Обща сума на разходите**

**516,422 млн. лв.**

Планът на разходите за 2016 г. е в размер на 534,926 млн.лв. Изпълнението на бюджета за 2016 г. е 96,54 %

10,04 % увеличение на разходите в сравнение с м.декември 2015 г.

**2. Средства за заплати** **323,928 млн.лв.**

Утвърденият план на средствата за заплати за 2016 г. е 325,392 млн.лв.; изпълнението за 2016 г. е 99,55 %

Средствата за заплати представляват 62,73% от общата сума на разходите за 2016 г. (при 61,95% през м. декември 2015 г. от общите разходи).

11,41 % увеличение в сравнение с м.декември 2015 г.

**3. Средства за други възнаграждения и плащания на персонала** **47,653 млн.лв.**

Утвърденият план на средствата за други възнаграждения и плащания на персонала за 2016 г. е 48,050 млн.лв.; изпълнението за 2016 г. е 99,17 %

7,57 % увеличение в сравнение с м.декември 2015 г.

**4. Осигурителни вноски** **90,213 млн.лв.**

Утвърденият план на средствата за осигурителни вноски за 2016 г. е 93,087 млн.лв.; изпълнението за 2016 г. е 96,91 % при среден процент 91,67 %.

**5. Средства за текуща издръжка** **48,141 млн.лв.**

Утвърденият план на средствата за текуща издръжка за 2016 г. е 49,235 млн.лв.; изпълнението за 2016 г. е 97,78 %.

Средствата за текуща издръжка представляват 9,32 % от общата сума на разходите за 2016 г.

8,58 % увеличение в сравнение със същия период на 2015 г.

**6. Средства за капиталови разходи** **5,724 млн.лв.**

Утвърденият план на средствата за капиталови разходи за 2016 г. е 15,783 млн.лв.; изпълнението за 2016 г. е 36,27 %.

### **III. Преходен остатък от 2015 г.**

Преходен остатък от 2015 г. в лева **10 090 888 лв.**

Разпределени средства **9 612 592 лв.**

**IV. Неразпределен резерв** **9 556 590 лв.**

Разпределени средства **7 278 807 лв.**

Остатък за разпределение **2 277 783 лв.**

**V. Резерв за непредвидени и неотложни нужди** **600 000 лв.**

Разпределени средства **418 390 лв.**

Остатък за разпределение **181 610 лв.**

### **VI. Други показатели:**

1.Заета численост – 14 112 щ. бр.

В т.ч.:

- магистрати – 4 245 щ. бр.

/вкл. членове ВСС и инспектори към ИВСС/  
- съдия изпълнители – 209 щ. бр.  
- съдии по вписванията – 197 щ. бр.  
- служители – 9 461 щ. бр.  
2. Незаета численост – 839 щ. бр.

В т.ч.:

- магистрати – 508 щ. бр.  
- съдия изпълнители – 10 щ. бр.  
- съдии по вписванията – 6 щ. бр.  
- служители – 315 щ. бр.

*Забележка: Данните за числеността са получени от отдел "Съдебни кадри"*

## **VII. Данни за средната работна заплата към м. декември 2016 г.**

Средна работна заплата – общо: 1 941 лв.

В т.ч.:

- магистрати – 3 447 лв.  
- съдия изпълнители – 2 317 лв.  
- съдии по вписванията – 2 343 лв.  
- служители – 1 257 лв.

## **VIII. Изпълнение на бюджета на съдебната власт към 31.12.2016 г. – 96,54%**

**По органи на съдебната власт:**

**1. ВАС** – Общия размер на разходите е 12,861 млн.лв., 99,2 % изпълнение на плана на общите разходи, в т.ч. 99,7 % изпълнение на разходите за заплати, 98,7 % изпълнение на разходите за други възнаграждения, 99,9 % изпълнение на плана за текуща издръжка и 99,8 % изпълнение на капиталовите разходи.

*По §19-00 "Платени данъци, такси и административни санкции" процентът на изпълнение е отрицателно число поради връщане на средства по ДДС от Националната агенция по приходите.*

**2. ВКС** – Общия размер на разходите е 16,276 млн.лв., 97,5 % изпълнение на плана на общите разходи, в т.ч. 99,9 % изпълнение на разходите за заплати, 98,2 % изпълнение на разходите за други възнаграждения, 94,7 % изпълнение плана за текуща издръжка и 92,6 % изпълнение на капиталовите разходи.

*По §19-00 "Платени данъци, такси и административни санкции" процентът на изпълнение е отрицателно число поради връщане на средства по ДДС от Националната агенция по приходите.*

**3. Прокуратура** – Общия размер на разходите е 201,228 млн.лв., 98,3 % изпълнение на плана на общите разходи, в т.ч. 99,7 % изпълнение на разходите за заплати, 99,6 % изпълнение на разходите за други възнаграждения, 99,8 % изпълнение на плана за текуща издръжка и 43,7 % изпълнение на капиталовите разходи.

**4. ВСС** – Общия размер на разходите е 13,550 млн.лв., 70,6 % изпълнение на плана на общите разходи, в т.ч. 98,8 % изпълнение на разходите за заплати, 84,5 % изпълнение на разходите за други възнаграждения, 85,4 % е изпълнението на плана за текуща издръжка и 32,4 % изпълнение на капиталовите разходи.

**5. Национален институт на правосъдието** – Общия размер на разходите е 3,617 млн.лв. 99,7 % изпълнение на плана на общите разходи, в т.ч. 99,8 % изпълнение на разходите за заплати, 99,9% изпълнение на разходите за други възнаграждения, 99,7 % изпълнение плана за текуща издръжка и 99,9% изпълнение на капиталовите разходи.

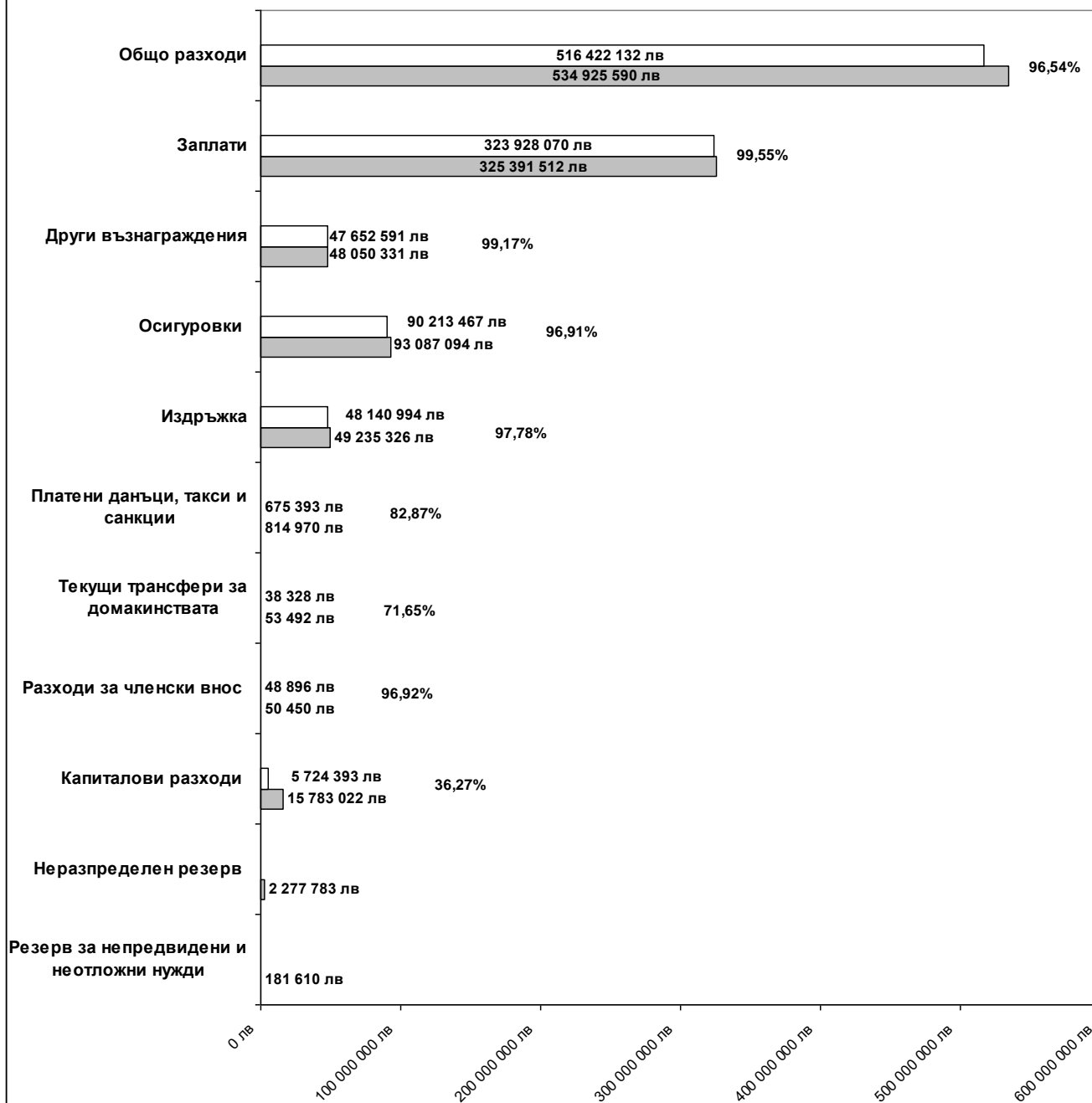
**6. Инспекторат към ВСС** – Общия размер на разходите е 4,246 млн.лв. 99,9 % изпълнение на плана на общите разходи, в т.ч. 99,9 % изпълнение на разходите за заплати, 100,0 % изпълнение на разходите за други възнаграждения, 100,0 % е изпълнението на плана за текуща издръжка и 100,0 % изпълнение на капиталовите разходи.

**7. Съдилища** – Общия размер на разходите е 264,644 млн.лв., 97,6 % изпълнение на плана на общите разходи, в т.ч. 99,4 % изпълнение на разходите за заплати, 99,3 % изпълнение на разходите за други възнаграждения, 98,7 % изпълнение плана за текуща издръжка и 28,7% изпълнение на капиталовите разходи.

Изпълнение на бюджета на съдебната власт към 31.12.2016 г.

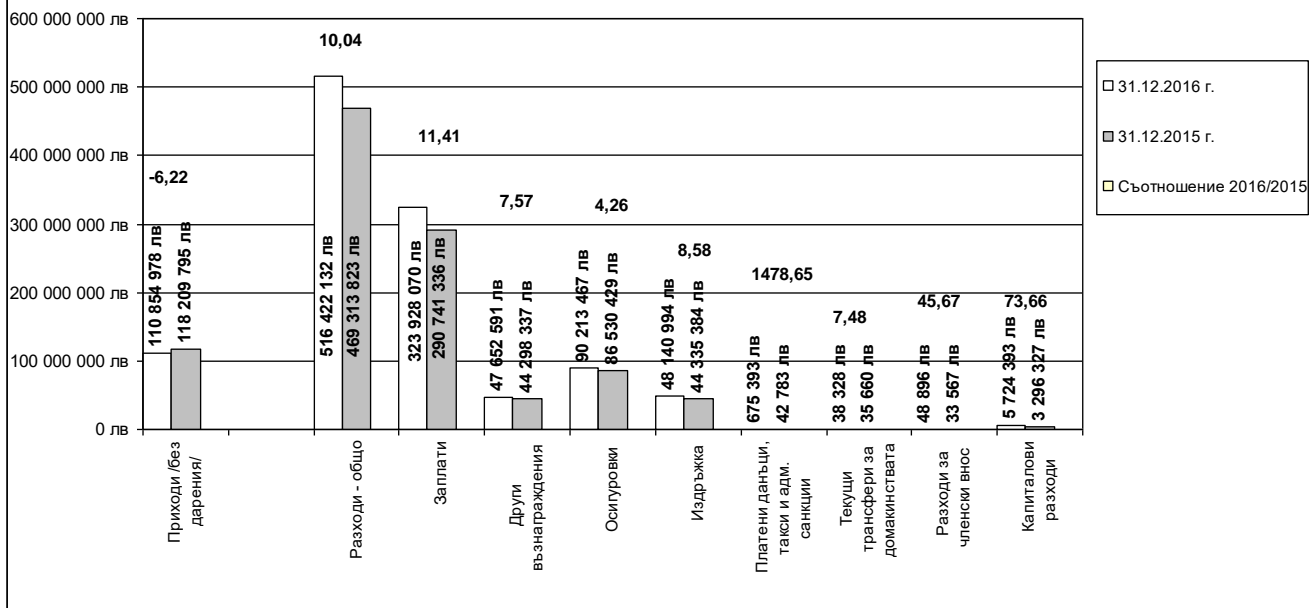
		Разходи по бюджета общо	Заплати	Други възнагражд. и плащания на персонала	Общо осигуровки	Издържка	Платени данъци, такси и административни санкции	Текущи трансфери за домакинствата	Разходи за членски внос и участие в нетърговски организации и дейности	Общо средства за капиталови разходи (\$52-00+\$53-00)	Неразпределен резерв по § 02 и § 10	Резерв за непредвидени и неотложни нужди
Общо бюджет	Разходи по бюджета общо	534 925 590	325 391 512	48 050 331	93 087 094	49 235 326	814 970	53 492	50 450	15 783 022	2 277 783	181 610
	Касов отчет към 31.12.2016 г.	516 422 132	323 928 070	47 652 591	90 213 467	48 140 994	675 393	38 328	48 896	5 724 393		
	Изпълнение на бюджета	<b>96,5%</b>	<b>99,6%</b>	<b>99,2%</b>	<b>96,9%</b>	<b>97,8%</b>	<b>82,9%</b>	<b>71,7%</b>	<b>96,9%</b>	<b>36,3%</b>		
ВКС	Разходи по бюджета общо	16 693 679	10 108 942	2 110 537	2 404 000	1 859 200	10 000		13 000	188 000		
	Касов отчет към 31.12.2016 г.	16 275 589	10 098 497	2 071 681	2 159 896	1 759 954	-1 322		12 856	174 027		
	Изпълнение на бюджета	<b>97,5%</b>	<b>99,9%</b>	<b>98,2%</b>	<b>89,8%</b>	<b>94,7%</b>	<b>-13,2%</b>		<b>98,9%</b>	<b>92,6%</b>		
ВАС	Разходи по бюджета общо	12 967 089	8 790 649	1 181 673	2 001 434	775 653	2 000		5 400	210 280		
	Касов отчет към 31.12.2016 г.	12 860 880	8 764 249	1 166 257	1 951 360	775 106	-11 339		5 379	209 868		
	Изпълнение на бюджета	<b>99,2%</b>	<b>99,7%</b>	<b>98,7%</b>	<b>97,5%</b>	<b>99,9%</b>	<b>-567,0%</b>		<b>99,6%</b>	<b>99,8%</b>		
Прокуратура	Разходи по бюджета общо	204 717 388	126 379 310	16 752 005	36 176 400	21 166 868	83 500		150	4 159 155		
	Касов отчет към 31.12.2016 г.	201 228 096	125 963 414	16 681 069	35 607 338	21 133 783	26 056		150	1 816 286		
	Изпълнение на бюджета	<b>98,3%</b>	<b>99,7%</b>	<b>99,6%</b>	<b>98,4%</b>	<b>99,8%</b>	<b>31,2%</b>		<b>100,0%</b>	<b>43,7%</b>		
ВСС	Разходи по бюджета общо	19 181 289	4 986 270	545 724	1 228 610	4 848 009	635 058		16 700	6 920 918		
	Касов отчет към 31.12.2016 г.	13 549 759	4 925 399	461 014	1 177 218	4 138 141	586 523		16 038	2 245 426		
	Изпълнение на бюджета	<b>70,6%</b>	<b>98,8%</b>	<b>84,5%</b>	<b>95,8%</b>	<b>85,4%</b>	<b>92,4%</b>			<b>32,4%</b>		
НИП	Разходи по бюджета общо	3 626 498	1 525 619	980 055	643 700	457 084	1 650		15 200	3 190		
	Касов отчет към 31.12.2016 г.	3 617 209	1 522 362	979 052	640 774	455 719	1 641		14 473	3 188		
	Изпълнение на бюджета	<b>99,7%</b>	<b>99,8%</b>	<b>99,9%</b>	<b>99,5%</b>	<b>99,7%</b>	<b>99,5%</b>		<b>95,2%</b>	<b>99,9%</b>		
Инспекторат	Разходи по бюджета общо	4 251 724	2 775 200	371 303	715 734	330 307	4 000			55 180		
	Касов отчет към 31.12.2016 г.	4 246 385	2 771 049	371 303	715 734	330 307	2 812			55 180		
	Изпълнение на бюджета	<b>99,9%</b>	<b>99,9%</b>	<b>100,0%</b>	<b>100,0%</b>	<b>100,0%</b>	<b>70,3%</b>			<b>100,0%</b>		
Съдилища	Разходи по бюджета общо	271 028 530	170 825 522	26 109 034	49 917 216	19 798 205	78 762	53 492		4 246 299		
	Касов отчет към 31.12.2016 г.	264 644 214	169 883 100	25 922 215	47 961 147	19 547 984	71 022	38 328		1 220 418		
	Изпълнение на бюджета	<b>97,6%</b>	<b>99,4%</b>	<b>99,3%</b>	<b>96,1%</b>	<b>98,7%</b>	<b>90,2%</b>	<b>71,7%</b>		<b>28,7%</b>		

Изпълнение на бюджета на съдебната власт в частта на разходите към 31.12.2016 г.

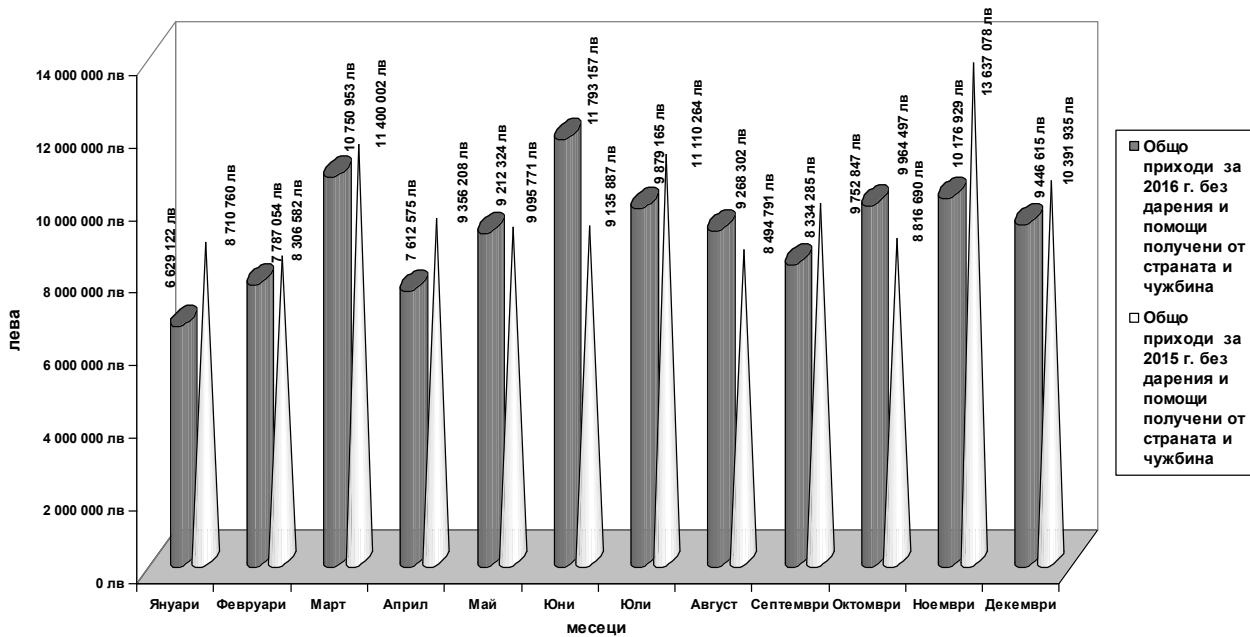


% - съотношение между касовия отчет към 31.12.2016 г. и плана на разходите за 2016 г.  
 Касов отчет към 31.12.2016 г.  
 План на разходите по бюджета за 2016 г.

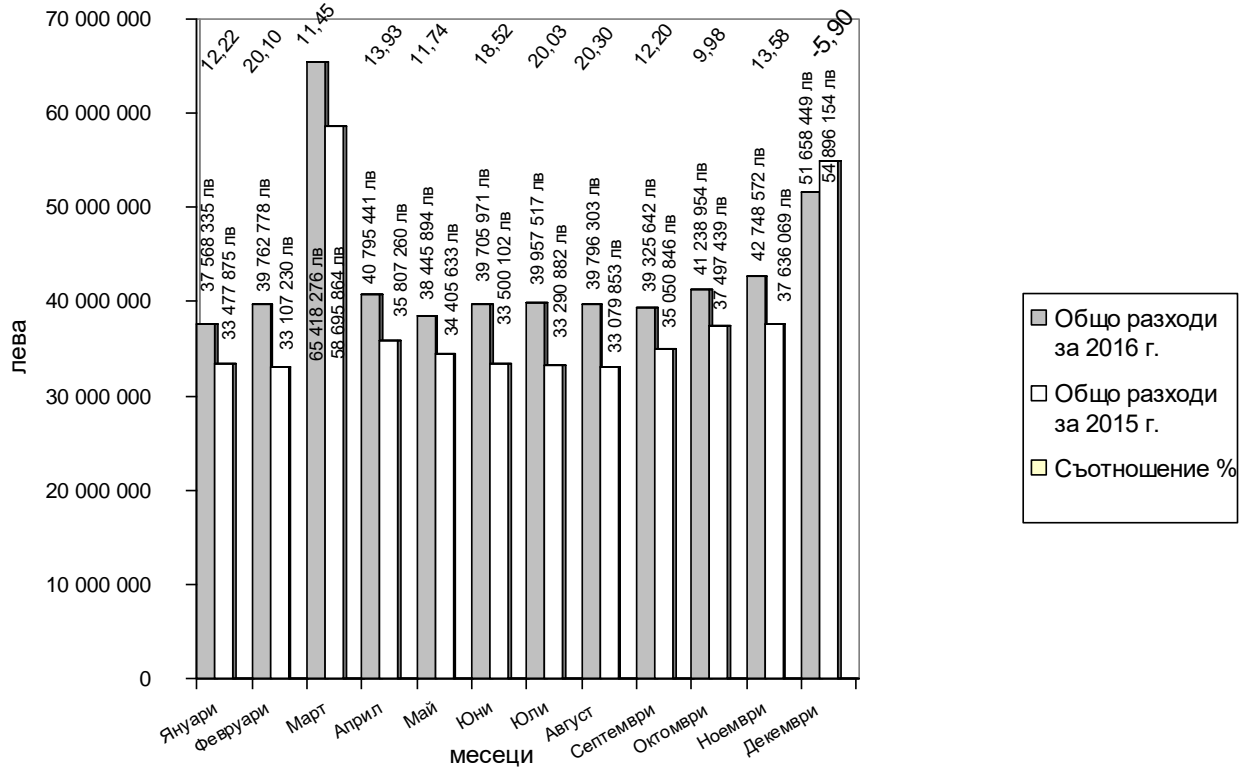
**Съотношение на приходите и разходите по бюджета на съдебната власт за м. декември 2016 г. спрямо м. декември 2015 г.**



**Ръст на приходите за 2016 и 2015 г. по месеци**



Ръст на разходите за 2016 г. спрямо 2015 г. по месеци

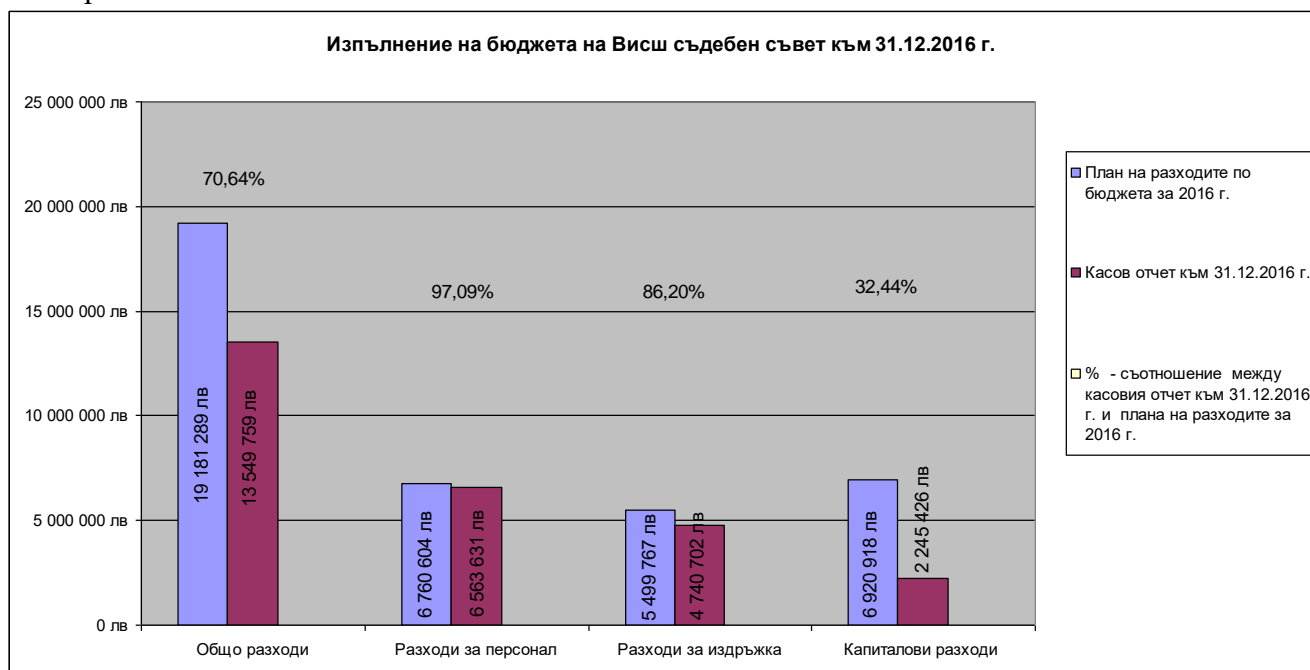




## Информация за текущото изпълнение на бюджета на Висш съдебен съвет за 2016 г.

Разходите по бюджета на Висш съдебен съвет към 31.12.2016 г., са в размер на 13, 550 млн.лв., което представлява 70,6 % от годишните разчети. По-ниското усвояване на разходите е свързано преди всичко със забавяне при капиталовите разходи, което се дължи на изместване на голяма част от тях, в последното тримесечие на годината, поради технологични и процедурни фактори.

Разходите за персонал (заплати и възнаграждения, други възнаграждения и плащания за персонала и осигурителни вноски) са в общ размер на 6,564 млн.лв. или 97,10 % от планираните за 2016 г. Увеличението спрямо миналата година е в размер на 18,04 %. Разходите за издръжка (вкл. разходи за членски внос и участие в нетърговски организации и дейности и платени данъци, такси и административни санкции) са в размер на 4, 741 млн.лв. или 86, 2 % от планираните за 2016 година. Капиталовите разходи възлизат на 2, 245 млн.лв. или 32,4 % от планираните за 2016 г.



Разходите за същия период на миналата година са в размер на 8,954 млн.лв. Съпоставени с миналата година разходите са увеличени със 48,7 %, като това основно се дължи на капиталовите разходи, във връзка с чл.387 за преминаването на недвижимото имущество от Министерство на правосъдието към ВСС.

	Разходи към 31.12.2015 г.	Разходи към 31.12.2016 г.	Съотношение 2016/2015
<b>Разходи - общо</b>	<b>8 954 164 лв.</b>	<b>13 549 759 лв.</b>	<b>51,32</b>
<b>Текущи разходи</b>	<b>8 702 427 лв.</b>	<b>11 304 333 лв.</b>	<b>29,90</b>
<i>Разходи за персонал</i>	<i>5 558 995 лв.</i>	<i>6 563 631 лв.</i>	<i>18,07</i>
Заплати	4 066 424 лв.	4 925 399 лв.	21,12
Други възнаграждения	465 927 лв.	461 014 лв.	-1,05
Осигуровки	1 026 644 лв.	1 177 218 лв.	14,67
<i>Разходи за издръжка</i>	<i>3 143 432 лв.</i>	<i>4 740 702 лв.</i>	<i>50,81</i>
Издръжка	3 136 734 лв.	4 138 141 лв.	31,93
Платени данъци, такси и адм. санкции	6 698 лв.	586 523 лв.	8656,69
Разходи за членски внос		16 038 лв.	
<b>Капиталови разходи</b>	<b>251 737 лв.</b>	<b>2 245 426 лв.</b>	<b>791,97</b>